



T.C. MİLLÎ EĞİTİM BAKANLIĞI

**2024-2028
YUNUS EMRE
İLKOKULU
STRATEJİK PLANI**





SUNUŞ

Bilginin ve teknolojinin deđiřtiđi, sürekli geliřen bir çağda yařamaktayız. Deđiřerek geliřen bu dünya, eđitimde de çağa uygun yenilikler yapma geređini zorunlu kılmıřtır. Bu zorunluluklar belli bir plan çerçevesinde yapılmalıdır. Bu plan tıpkı bir geminin rotasını belirleyen pusula gibidir. İlçemizin 2024-2028 yılları arasında eđitimdeki yol haritası, stratejik amaç ve hedeflerini ortaya koymayı amaçlamaktadır. Patnos İlçe Milli Eđitim Müdürlüğü Stratejik Planını hesap verebilirlik, saydamlık, katılım ve vatandař memnuniyetini önceliklendiren kapsamlı bir çalıřmayla hazırlamıřtır. Planın nitelikli bir biçimde hazırlanmasının yanında asıl olan bu planın hayata geçirilmesidir. İlçe Milli Eđitim Müdürlüğümüzün 5018 sayılı Kamu Mali Yönetimi Kontrol Kanunu geređi geliřtirdiđi Stratejik Plan'ın 2024-2028 yılları arasında eđitim öđretim çalıřmalarımıza ıřık tutması beklenmektedir. Kamu idareleri; kalkınma planları, ilgili mevzuat ve kurumlar kendi temel ilkeleri çerçevesinde geleceđe iliřkin misyon ve vizyonlarını oluřturmalıdırlar. Daha sonra bu kamu idareleri, stratejik amaçlar ve ölçülebilir hedefler saptamak, performanslarını önceden belirlenmiř olan göstergeler dođrultusunda ölçmek ve bu sürecin izleme ve deđerlendirmesini yapmak ve hedeflere ulařım düzeylerini tespit ederek geleceđe yönelik kılavuz olması amacıyla stratejik plan hazırlarlar. Stratejik planlama bulunduđumuz nokta ve ulařılması istenen hedef arasında ki en kısa yolu bulmamızı tarif eder. Her kurum, gelecekte nereye ulařmak istediđini belirlemek ve planlama yapmak zorundadır. Türk Milli Eđitiminin Temel Amaçları dođrultusunda, Patnos İlçe Milli Eđitim Müdürlüğü olarak 5018 sayılı Kamu Mali Yönetimi ve Kontrol Kanunu'nun 9. maddesi geređince ve Bakanlıđımız tarafından 2013/26 sayılı genelge dođrultusunda 2024-2028 yılları arasını kapsayan Stratejik Planımızı hazırlamıř bulunmaktayız. Stratejik Planımız üç ana tema üzerinde odaklanmaktadır. Bu temalar, Bakanlıđımız 2024-2028 Stratejik Plan taslađıyla örtüřecek biçimde sırasıyla Eđitime Eriřimin Artırılması, Eđitimde Kalitenin Artırılması ve Eđitimde Kapasitenin Geliřtirilmesi olarak belirlenmiřtir. Bu temaların alt bařlıđı olarak toplamda 7 stratejik hedef oluřturulmuřtur. Yođun çalıřmalar sonucunda ortaya çıkan müdürlüğümüz 2024-2028 stratejik planı, kurumumuzun sahip olduđu beřeri, mali ve fiziki kaynakları tespit etmede ve bu kaynakların daha verimli ve etkili bir biçimde kullanılmasını sađlamada müdürlüğümüz yönetimine ve çalıřanlarına bir rehber olacaktır. Özverili ve katılımcı bir anlayıřın ürünü olan Müdürlüğümüzün Stratejik Planının oluřturulmasında emeđi geçen herkesi bir kez daha tebrik ediyor, planının en üst düzeyde yarar sađlamasını ve eđitim öđretim faaliyetlerimize yüksek katkı sunmasını temenni ediyorum.

Mansur VURAL
İlçe Milli Eđitim Müdür

T.C
PATNOS KAYMAKAMLIĐI
YUNUS EMRE İLKOKULU MÜDÜRLÜĐÜ

2024-2028 STRATEJİK PLANI

“ Muallimler! Yeni nesli, Cumhuriyetin fedakâr muallim ve mürebbilerini sizler yetiştireceksiniz. Ve yeni nesil sizin eseriniz olacaktır. “

-Mustafa Kemal ATATÜRK

İSTİKLALMARŞI

Korkma, sönmez bu şafaklarda yüzen al sancak;
Sönmeden yurdumun üstünde tüten en son ocak.
O benim milletimin yıldızıdır, parlayacak;
O benimdir, o benim milletimindir ancak.

Çatma, kurban olayım, çehreni ey nazlı hilal!
Kahraman ırkıma bir gül! Ne bu şiddet, bu celal?
Sana olmaz dökülen kanlarımız sonra helal...
Hakkıdır Hakk'a tapan milletimin istiklal!

Ben ezelden beridir hür yaşadım, hür yaşanım.
Hangi çılgın bana zincir vuracakmış? Şaşarım!
Kükremiş sel gibiyim, bendimi çiğner, aşarım.
Yurtarım dağları, enginlere sığmam taşarım.

Garbın afakını sarmışsa çelik zırhlı duvar,
Benim iman dolu göğsüm gibi serhaddim var.
Ulusun, korkma! Nasıl böyle bir imanı boğar,
"Medeniyet!" dediğin tek dişi kalmış canavar?

Arkadaş! Yurduma alçakları uğratma sakın.
Siper et gövdeni, dursun bu hayasızca akın.
Doğacaktır sana va'dettiği günler Hakk'ın...
Kim bilir, belki yarın, belki yarından da yakın.

Bastığın yerleri "toprak!" diyerek geçme, tanı:
Düşün altındaki binlerce kefensiz yatanı.
Sen şehit oğlusun, incitme, yazıktır atanı:
Verme, dünyaları alsan da, bu cennet vatanı.

Kim bu cennet vatanın uğruna olmaz ki feda?
Şüheda fışkıracak toprağı sıksan, şüheda!
Canı, cananı bütün varımı alsan da Hüda,
Etmesin tek vatanımdan beni dünyada cüda.

Ruhumun senden, İlahi, şudur ancak emeli:
Değmesin mabedimin göğsüne namahrem eli.
Bu ezanlar ezanlar-ki şahadetleri dinin temeli,
Ebedi yurdumun üstünde benim inlemeli.

O zaman vecd ile bin secde eder-varsa-taşım,
Her cerihamdan, İlahi, boşanıp kanlı yaşım,
Fışkırır ruh-ı mücerred gibi yerden na'sım;
O zaman yükselerek arşa değer belki başım.

Dalgalan sen de şafaklar gibi ey şanlı hilal!
Olsun artık dökülen kanlarımın hepsi helal!
Ebediyen sana yok, ırkıma yok izmihlal:
Hakkıdır, hür yaşamış bayrağımın hürriyet;
Hakkıdır, Hakk'a tapan, milletimin istiklal!

Mehmet AKİF ERSOY



**Öğretmenler;
Yeni Nesil Sizin
Eseriniz Olacaktır.**

M. Atatürk

GENÇLİĞE HİTÂBE

Ey Türk gençliği! Birinci vazifen, Türk İstiklalini, Türk cumhuriyetini, İlelebet, muhafaza ve müdafaa etmektir.

Mevduiyetinin ve istikbalinin yegane temeli budur. Bu temel, senin, en kıymetli hazinendir. İstikbalde dahi, seni, bu hazineden, mahrum etmek isteyecek, dahilî ve haricî, bedhahların olacaktır. Bir gün, istiklal ve cumhuriyetli müdafaa mecburiyetine düşersen, vazifeye atılmak için, içinde bulunacağın vaziyetin imkanı ve şeraitini düşünmeyeceksin! Bu imkan ve şerait, çok namüsaîit bir mahiyette tezahür edebilir. İstiklal ve cumhuriyetine kastedecek düşmanlar, bütün dünyada emsali görülmemiş bir galibiyetin mümessili olabilirler. Cebren ve hile ile aziz vatanın, bütün kaleleri zaft edilmiş, bütün tersanelerine girilmiş, bütün orduları dağıtılmış ve memleketin her köşesi bilfiil işgal edilmiş olabilir. Bütün bu şeraitten daha elim ve daha vahim olmak üzere, memleketin dahilinde, iktidara sahip olanlar gaffet ve dalalet ve hatta hiyanet içinde bulunabilirler. Hatta bu iktidar sahipleri şahsî menfaatlerini, müstevlerin siyasi emelleriyle tevhit edebilirler. Millet, fakr u zaruret içinde harap ve bîtap düşmüş olabilir.

Ey Türk istikbalinin evladı! İşte, bu ahval ve şerait içinde dahi, vazifen; Türk istiklal ve cumhuriyetini kurtarmaktır! Muhtaç olduğun kudret, damarlarındaki asil kanda, mevcuttur!

M. Atatürk

“ Muallimler! Yeni nesli, Cumhuriyetin fedakâr muallim ve mürebbilerini sizler yetiştireceksiniz. Ve yeni nesil sizin eseriniz olacaktır. “

-Mustafa Kemal ATATÜRK

Okul/Kurum Bilgileri

İli:AĞRI		İlçesi:PATNOS	
Adres:	YUNUSEMRE MAH. YUNUS EMRE CAD(SINIR)1. SK. NO: 421 PATNOS / AĞRI	Coğrafi Konum (link)	https://www.google.com.tr/maps/place/Yunus+Emre+%C4%Bolkokulu/@39.242511,42.8771563,17z/data=!3m1!4b1!4m5!3m4!1s0x406cd83f606021c3:0x5e9e48fdff9e9ab!8m2!3d39.242511!4d42.879345
Telefon Numarası:	4726161069	Faks Numarası:	
e- Posta Adresi:	725830@meb.k12.tr (İlkokul)	Web sayfası adresi:	http://patnosyunusemreilkokulu.meb.k12.tr/
Kurum Kodu:	İlkokul 725830	Öğretim Şekli:	TAM GÜN



SUNUŞ

Çağımız dünyasında her alanda yaşanan hızlı gelişmelere paralel olarak eğitimin amaçlarında, yöntemlerinde ve işlevlerinde de değişimin olması vazgeçilmez, ertelenmez ve kaçınılmaz bir zorunluluk haline gelmiştir. Eğitimin her safhasında sürekli gelişime açık, nitelikli insan yetiştirme hedefine ulaşılabilmesi; belli bir planlamayı gerektirmektedir.

Milli Eğitim Bakanlığı birimlerinin hazırlamış olduğu stratejik planlama ile izlenebilir, ölçülebilir ve geliştirilebilir çalışmaların uygulamaya konulması daha da mümkün hale gelecektir. Eğitim sisteminde planlı şekilde gerçekleştirilecek atılımlar; ülke bazında planlı bir gelişmenin ve başarmanın da yolunu açacaktır.

Bu anlamda, 2024-2028 dönemi stratejik planının; belirlenmiş aksaklıkların çözüme kavuşturulmasını ve çağdaş eğitim ve öğretim uygulamalarının bilimsel yönleriyle başarıyla yürütülmesini sağlayacağı inancını taşımaktayız. 2019-2023 Eğitim ve Öğretim planı katılımcı yöntemlerle beş yıllık olarak hazırlanmakla birlikte her bir yıllık gelişim planları ayrı ayrı hazırlanacaktır. Bu çalışmayı planlı kalkınmanın bir gereği olarak görüyor; planın hazırlanmasında emeği geçen tüm paydaşlara teşekkür ediyor, İlçemiz, İlimiz ve Ülkemiz eğitim sistemine hayırlı olmasını diliyorum.

Yusuf ALDEMİR
Okul Müdürü

İÇİNDEKİLER

1. GİRİŞ VE STRATEJİK PLANIN HAZIRLIK SÜRECİ

- 1.1. Strateji Geliştirme Kurulu ve Stratejik Plan Ekibi
- 1.2. Planlama Süreci

2. DURUM ANALİZİ

- 2.1. Kurumsal Tarihçe
- 2.2. Uygulanmakta Olan Planın Değerlendirilmesi
- 2.3. Mevzuat Analizi
- 2.4. Üst Politika Belgelerinin Analizi
- 2.5. Faaliyet Alanları ile Ürün ve Hizmetlerin Belirlenmesi
- 2.6. Paydaş Analizi
- 2.7. Kuruluş İçi Analiz
 - 2.7.1. Teşkilat Yapısı
 - 2.7.2. İnsan Kaynakları
 - 2.7.3. Teknolojik Düzey
 - 2.7.4. Mali Kaynaklar
 - 2.7.5. İstatistik Veriler
- 2.8. Dış Çevre Analizi (Politik, Ekonomik, Sosyal, Teknolojik, Yasal ve Çevresel Çevre Analizi -PESTLE)
- 2.9. Güçlü ve Zayıf Yönler ile Fırsatlar ve Tehditler (GZFT) Analizi
- 2.10. Tespit ve İhtiyaçların Belirlenmesi

3. GELECEĞE BAKIŞ

- 3.1. Misyon
- 3.2. Vizyon
- 3.3. Temel Değerler

4. AMAÇ, HEDEF VE STRATEJİLERİN BELİRLENMESİ

- 4.1. Amaçlar
- 4.2. Hedefler
- 4.3. Performans Göstergeleri
- 4.4. Stratejilerin Belirlenmesi
- 4.5. Maliyetlendirme

5. İZLEME VE DEĞERLENDİRME

6. Tablo/Şekil/Grafikler/Ekler

1. GİRİŞ VE STRATEJİK PLANIN HAZIRLIK SÜRECİ

1.1. Strateji Geliştirme Kurulu ve Stratejik Plan Ekibi

Tablo 1. Strateji Geliştirme Kurulu ve Stratejik Plan Ekibi Tablosu

Strateji Geliştirme Kurulu Bilgileri		Stratejik Plan Ekibi Bilgileri	
Adı Soyadı	Ünvanı	Adı Soyadı	Ünvanı
YUSUF ALDEMİR	Okul Müdürü	Kübra BACAKSIZ	Müdür Yardımcısı
SİNAN İÇEN	Müdür Yardımcısı	Halil İbrahim URUT	Sınıf öğretmeni
DERYA GÜNGÖR	Sınıf öğretmeni	Dilara TATHAN	Sınıf öğretmeni
TANER SÖYLİYEN	Sınıf öğretmeni	Mert TEZGAH	Sınıf öğretmeni
TEKİN YAVUZ	Okul Aile Birliği Başkanı	Tuba ALTAŞ	Sınıf öğretmeni

1.2. Planlama Süreci

2024-2028 dönemi stratejik plan hazırlanması süreci Üst Kurul ve Stratejik Plan Ekibinin oluşturulması ile başlamıştır. Ekip tarafından oluşturulan çalışma takvimi kapsamında ilk aşamada durum analizi çalışmaları yapılmış ve durum analizi aşamasında paydaşlarımızın plan sürecine aktif katılımını sağlamak üzere paydaş anketi, toplantı ve görüşmeler yapılmıştır.

Durum analizinin ardından geleceğe yönelim bölümüne geçilerek okulumuzun amaç, hedef, gösterge ve eylemleri belirlenmiştir. Çalışmaları yürüten ekip ve kurul bilgileri altta verilmiştir.

2. DURUM ANALİZİ

Durum analizi bölümünde okulumuzun mevcut durumu ortaya konularak “Neredeyiz?” sorusuna yanıt bulunmaya çalışılmıştır.

Bu kapsamda okulumuzun kısa tanıtımı, okul künyesi ve temel istatistikleri, paydaş analizi ve görüşleri ile okulumuzun Güçlü Zayıf Fırsat ve Tehditlerinin (GZFT) ele alındığı analize yer verilmiştir.

Durum analizi bölümünde aşağıdaki hususlarla ilgili analiz ve değerlendirmeler yapılmıştır;

- Kurumsal tarihçe
- Uygulanmakta olan planın değerlendirilmesi
- Mevzuat analizi
- Üst politika belgelerinin analizi
- Faaliyet alanları ile ürün ve hizmetlerin belirlenmesi
- Paydaş analizi
- Kuruluş içi analiz
- Dış çevre analizi (Politik, ekonomik, sosyal, teknolojik, yasal ve çevresel analiz)
- Güçlü ve zayıf yönler ile fırsatlar ve tehditler (GZFT) analizi
- Tespit ve ihtiyaçların belirlenmesi

2.1. Kurumsal Tarihçe

Okulumuz Ağrı ili Patnos ilçesinde Yunus Emre ve Yeşilçimen mahallesinde ikamet eden 6-12 yaş arası anasınıfından itibaren ilkokul 4. Sınıfa kadar, okul çağındaki çocuklarımızın cinsiyet gözetilmeksizin, T.C. Anayasasının eğitimle ilgili hükümleri, 1739 sayılı Milli Eğitim Temel Kanunu, 222 sayılı İlköğretim ve Eğitim Kanunu, İlköğretim Kurumları Yönetmeliği doğrultusunda eğitim-öğretim görmelerine yardımcı olmak, onları ortaöğretim kademesindeki çeşitli okullara hazırlamaktır.

Okulumuz Ağrı ili Patnos ilçesi Yunus Emre Mahallesi sınırları içerisinde yer almaktadır. Mahalle olarak sürekli göç alan ve işsizliğin fazla olduğu yerdir. Genel olarak okuma-yazma oranı düşüktür.

Yunus Emre İlkokulu ilk kez 1985 yılında 5 derslik 1 müdür odası 1 öğretmenler odası ve 1 araç odası ile faaliyete geçmiştir. Araç odasının sınıf olarak kullanılmasına rağmen ihtiyaca cevap vermeyen okul için 1998 yılında 16 derslikli ek bina inşaatına başlanmıştır. Ek bina 21 / 01 / 2002 tarihinde faaliyete geçmiştir. 6000 metrekaarelik alana sahip okulumuz şu anda tek binadan oluşmaktadır.

Okulumuz 5 katlı olup 21 derslik, 3 Anasınıfı, 1 Bilgi Teknoloji sınıfı, 1 çok amaçlı salon bulunmaktadır. Şu anda 1 müdür, 1 müdür yardımcısı, 19 öğretmen, 1 hizmetli ile hizmet vermektedir.

2.2. Uygulanmakta Olan Stratejik Planın Değerlendirilmesi

Yunus Emre ilkokulu Müdürlüğü 2019-2023 stratejik planı 2019 yılında yürürlüğe girmiştir. Stratejik plan; hazırlık süreci, durum analizi, maliyetlendirme ile izleme ve değerlendirme bölümlerinden oluşmaktadır. 2019-2023 stratejik planında 3 amaç, 3 hedef, 7 adet performans göstergesi, 4 tane eylem bulunmaktadır.

Yunus Emre İlkokulu Müdürlüğü 2019-2023 dönemine ilişkin kalkınma planları ve programlarda yer alan politika ve hedefler doğrultusunda kaynaklarının etkili, ekonomik ve verimli bir şekilde elde edilmesi ve kullanılmasını, hesap verebilirliği ve saydamlığı sağlamak üzere Yunus Emre İlkokulu Müdürlüğü 2019-2023 Stratejik Planı'nı hazırlamıştır. Hazırlanan planın gerçekleşme durumlarının tespiti ve gerekli önlemlerin zamanında ve etkin biçimde alınabilmesi için Yunus Emre İlkokulu Müdürlüğü 2019-2023 Stratejik Planı İzleme ve Değerlendirme Modeli geliştirmiştir.

Yasal Yükümlülükler ve Mevzuat Analizi

Yunus Emre İlkokulu, İl ve İlçe Milli Eğitim Müdürlüğümüzün tabi olduğu tüm yasal yükümlülükler uymakla mükelleftir. Bunların dışında İlkokulu düzeyinde yükümlülük arz eden mevzuat, Tablo 1’de ayrıca gösterilmiştir.

Tablo 1 Mevzuat Analizi

Yasal Yükümlülük	Dayanak	Tespitler	İhtiyaçlar
<ul style="list-style-type: none">Okulumuz “Dayanak” başlığı altında sıralanan Kanun, Kanun Hükmünde Kararname, Tüzük, Genelge ve Yönetmeliklerdeki ilgili hükümleri yerine getirmek“Eğitim-öğretim hizmetleri, insan kaynaklarının gelişimi, halkla ilişkiler, stratejik plan hazırlama, stratejik plan izleme-değerlendirme süreci iş ve işlemleri” faaliyetlerini yürütmek.Resmi kurum ve kuruluşlar, sivil toplum kuruluşları ve özel sektörle mevzuat hükümlerine aykırı olmamak ve faaliyet alanlarını kapsamak koşuluyla protokoller ve diğer işbirliği çalışmalarını yürütmekİlkokul öğrencilerinin okula kayıt, sınıf geçme, devam-devamsızlık, sosyal sorumluluk	<ul style="list-style-type: none">T.C. Anayasası1739 Sayılı Millî Eğitim Temel Kanunu652 Sayılı MEB Teşkilat ve Görevleri Hakkındaki Kanun Hükmünde Kararname222 Sayılı Millî Eğitim Temel Kanunu (Kabul No: 5.1.1961, RG: 12.01.1961 / 10705-Son Ek ve Değişiklikler: Kanun No: 12.11.2003/ 5002, RG: 21.11.2003657 Sayılı Devlet Memurları Kanunu5442 Sayılı İl İdaresi Kanunu3308 Sayılı Mesleki Eğitim Kanunu439 Sayılı Ek Ders Kanunu4306 Sayılı Zorunlu İlköğretim ve Eğitim Kanunu5018 sayılı Kamu Mali Yönetimi ve Kontrol KanunuMEB Personel Mevzuat BülteniTaşıma Yoluyla Eğitime Erişim YönetmeliğiMEB Millî Eğitim Müdürlükleri Yönetmeliği (22175 Sayılı RG Yayınlanan)Millî Eğitim Bakanlığı Rehberlik ve Psikolojik Danışma Hizmetleri Yönetmeliği	<ul style="list-style-type: none">Müdürlüğümüzün hizmetlerini mevzuattaki hükümlere uygun olarak yürütmektedir.Diğer kurumlarla işbirliği gerektiren çalışmalarda, gerek tabi olduğumuz mevzuat gerekse diğer kurumların mevzuatları arasında uyumsuzluk ortaya çıkabilmektedir.Tabi olduğumuz mevzuatın kapsamı, Müdürlüğümüzün yetkilerini çeşitlendirmekle birlikte sınırlamaktadır.Kurumsal kültürümüz, mevzuatta sık yaşanan değişikliklere hazırlıklı olmasına rağmen öğrenci ve velilerimizden oluşan paydaşlarımız, yeni ve farklı çalışmalara uyuma direnç göstermektedir.Mevzuat itibarıyla öğrenci velilerinin eğitim faaliyetlerine	<ul style="list-style-type: none">Diğer kurumlarla işbirliğinde, yetki alanının genişletilmesiMevzuat itibarıyla Okul Müdürlerinin yetkilerinin artırılmasıEğitim uygulamaları konusunda diğer kurumların ulusal düzeyde tanıtım çalışmaları yaparak öğrenci ve velilerinin bilgilendirilmesiMevzuatta ihtiyaç duyulan değişikliklerde “yenileme” çalışmalarını yerine “güncelleme” çalışmalarına yer verilmesiÖğrenci velilerinin eğitim faaliyetlerine müdahale alanlarının sınırlandırılması için yasal tedbirlerin alınmasıMevzuatın, çalışanların kendilerini

çalışmaları vb. iş ve işlemleri	<ul style="list-style-type: none">• 04.12.2012/202358 Sayı İl İlçe MEM'nün Teşkilatlanması 43 Nolu Genelge• 26 Şubat 2018 tarihinde yayımlanan Kamu İdarelerinde Stratejik Planlamaya İlişkin Usul ve Esaslar Hakkındaki Yönetmelik• Okul Öncesi Eğitim ve İlköğretim Kurumları Yönetmeliği• Sosyal Etkinlikler Yönetmeliği• MEB Eğitim Kurulları ve Zümreleri Yönergesi	müdahale alanını sınırlandıran herhangi bir mekanizma bulunmamaktadır.	güvende hissedebileceği şekilde yeniden düzenlenmesi
---------------------------------	--	--	--

2.3. Üst Politika Belgeleri Analizi

Üst politika belgeleri;

- 12. Kalkınma Planı
- Cumhurbaşkanlığı Programı,
- Orta Vadeli Program,
- Cumhurbaşkanlığı Yıllık Programı,
- Millî Eğitim Bakanlığı Stratejik Planı,
- İl Millî Eğitim Müdürlüğü Stratejik Planı,
- İlçe Millî Eğitim Müdürlüğü Stratejik Planı ile
- Okul/kurumu ilgilendiren ulusal, bölgesel ve sektörel strateji eylem planlarını ifade eder.

Tablo 2. Üst Politika Belgeleri Analizi Tablosu

Üst Politika Belgesi	İlgili Bölüm/Referans	Verilen Görevler/İhtiyaçlar
5018 sayılı Kamu Mali Yönetimi ve Kontrol Kanunu	<ul style="list-style-type: none">• 9. Madde,• 41. Madde	Kurum Faaliyetlerinde bütçenin etkin ve verimli kullanımı Stratejik Plan Hazırlama İzleme ve Değerlendirme Çalışmaları
30344 sayılı Kamu İdarelerinde Stratejik Plan Hazırlamaya İlişkin Usul ve Esaslar Hakkında Yönetmelik (26 Şubat 2018)	Tümü	5 yıllık hedefleri içeren Stratejik Plan hazırlanması
Cumhurbaşkanlığı Yıllık Programı	Tümü	2024-2028 Stratejik Planının Hazırlanması
2021-2023 Orta Vadeli Program	Tümü	Bütçe çalışmaları
MEB 12. Kalkınma Planı Politika Önerileri	Önerilen politikalar	Hedef ve stratejilerin belirlenmesi
MEB Kalite Çerçevesi	Tümü	Hedef ve stratejilerin belirlenmesi
MEB 2022 Bütçe Yılı Sunuşu	Tümü	Bütçe çalışmaları
2017-2023 Öğretmen Strateji Belgesi	Tümü	Hedef ve stratejilerin belirlenmesi
OECD 2022 Raporu	Türkiye verileri	Stratejilerin belirlenmesi
2022-2023 MEB İstatistikleri	Örgün Eğitim İstatistikleri	Hedef ve göstergelerin belirlenmesi
Kamu İdareleri İçin Stratejik Plan Hazırlama Kılavuzu (26 Şubat 2018)	Tümü	5 yıllık hedefleri içeren Stratejik Plan hazırlanması

2022/21 sayılı Genelge, 2024-2028 Stratejik Plan Hazırlık Çalışmaları (06 Ekim 2022)	Tümü	2024-2028 Stratejik Planının Hazırlanması
MEB 2024-2028 Stratejik Plan Hazırlık Programı (06 Ekim 2022)	Tümü	2024-2028 Stratejik Planı Hazırlama Takvimi
MEB 2024-2028 Stratejik Planı	Tümü	MEB Politikaları Konusunda Taşra Teşkilatına Rehberlik
Kamu İdarelerince Hazırlanacak Performans Programları Hakkında Yönetmelik	Tümü	5 yıllık kurumsal hedeflerin her bir mali yıl için ifade edilmesi
Kamu İdarelerince Hazırlanacak Faaliyet Raporu Hakkında Yönetmelik	Tümü	Her bir mali yıl için belirlenen hedeflerin gerçekleştirme durumlarının tespiti, raporlanması
Ağrı İl Milli Eğitim Müdürlüğü 2024-2028 Stratejik Planı	Tümü	Amaç, hedef, gösterge ve stratejilerin belirlenmesi
İlçe Milli Eğitim Müdürlüğü 2024-2028 Stratejik Planı	Tümü	Amaç, hedef, gösterge ve stratejilerin belirlenmesi

2.4. Faaliyet Alanları ile Ürün/Hizmetlerin Belirlenmesi

Tablo 3. Faaliyet Alanlar/Ürün ve Hizmetler Tablosu

Faaliyet Alanı	Ürün/Hizmetler
Öğretim-eğitim faaliyetleri	Öğrenci İşleri Kayıt-nakil işleri Devam-devamsızlık Sınıf geçme Sınav hizmetleri
Rehberlik faaliyetleri	Öğrencilere rehberlik yapmak Velilere rehberlik etmek Rehberlik faaliyetlerini yürütmek
Sosyal faaliyetler	Öğrencilerin sosyalleşmesini sağlamak Öğrencilerin sosyalleşmeleri için uygun ortam yaratmak
Sportif faaliyetler	Öğrencilerin sportif becerilerini geliştirmek Öğrencilerin spor alanında yeteneklerini keşfetmek
Kültürel ve sanatsal faaliyetler	Öğrencilerin kültürel alanda bilgi ve beceri sahibi olmasını sağlamak Öğrencilerin sanatsal yeteneklerini keşfetmek Öğretmenlerin sanatsal becerilerini geliştirmek
İnsan kaynakları faaliyetleri (mesleki gelişim faaliyetleri, personel etkinlikleri...)	Sosyal etkinlikler Hizmet içi eğitimler Seminerler
Okul aile birliği faaliyetleri	Okul-aile birliği toplantıları düzenlemek
Öğrencilere yönelik faaliyetler	Öğrencilerin okulda farklı faaliyetlerde bulunmasını sağlamak Öğrencilerin farklı alanlarda gelişimini sağlamak
Ölçme değerlendirme faaliyetleri	Öğrencilerin tarafsızca değerlendirilmesini sağlamak
Öğrenme ortamlarına yönelik faaliyetler	Öğrencilerin öğrenme ortamını zenginleştirici faaliyetlerde bulunmak Sınıf içinde öğrenme odaklı faaliyetlerde bulunmak
Ders dışı faaliyetler	Turnuvalar Sosyal aktiviteler Oyunlar

2.5. Paydaş Analizi

Kurumumuzun temel paydaşları öğrenci, veli ve öğretmen olmakla birlikte eğitimin dışsal etkisi nedeniyle okul çevresinde etkileşim içinde olunan geniş bir paydaş kitlesi bulunmaktadır. Paydaşlarımızın görüşleri anket, toplantı, dilek ve istek kutuları, elektronik ortamda iletilen önerilerde dâhil olmak üzere çeşitli yöntemlerle sürekli olarak alınmaktadır.

EK-1 Paydaş Sınıflandırma Matrisi

PAYDAŞLAR	İÇ PAYDAŞLAR	DIŞ PAYDAŞLAR	YARARLANICI		
	Çalışanlar, Birimler	Temel ortak	Stratejik ortak	Tedarikçi	Müşteri, hedef kitle
Millî Eğitim Bakanlığı		*			
Valilik		*			
Millî Eğitim Müdürlüğü Çalışanları		*			
İlçe Millî Eğitim Müdürlükleri		*			
Okullar ve Bağlı Kurumlar		*			
Öğretmenler ve Diğer Çalışanlar	*				
Öğrenciler ve Veliler	*				
Okul Aile Birliği	*				
Üniversite		*			
Ozel İdare		*			
Belediyeler		*			
Güvenlik Güçleri (Emniyet, Jandarma)		*			
Bayındırlık ve İskân Müdürlüğü		*			
Sosyal Hizmetler Müdürlüğü		*			
Gençlik ve Spor Müdürlüğü		*			
Muhtarlık		*			
İşveren kuruluşlar		*			
Sivil Toplum Kuruluşları		*			
Turizm Uygulama otelleri		*			

EK -2 Paydaş Önceliklendirme Matrisi

Paydaş	İç Paydaş	Dış Paydaş	Yararlanıcı (Müşteriler)	Neden Paydaş?	Önceliği
MEB		*		Bağlı olduğumuz merkezi idare	1
Oğrenciler	*			Hizmetlerimizden yararlandıkları için	1
Ozel Idare		*		Tedarikçi mahalli idare	2
STK		*		Amaç ve hedeflerimize ulaşmak için iş birliği yapacağımız kurumlar	2

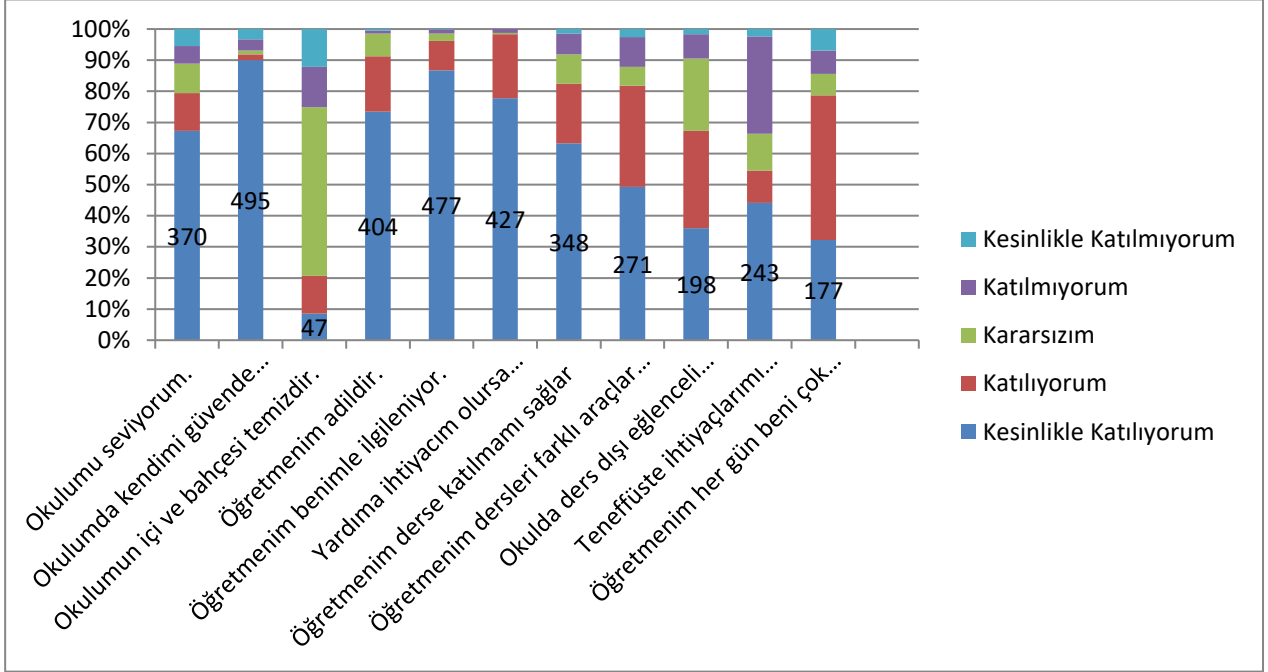
Ek-3 Yararlanıcı Ürün/Hizmet Matrisi

Yararlanıcı (Müşteri)	Ölçme-Değerlendirme	Mezunlar (Öğrenci)	Rehberlik, Kurs, Sosyal etkinlikler	Yayın	Altyapı, Donatım Yatırım	AR-GE, Projeler, Danışmanlık	Nitelikli İş Gücü	Yatılılık-Bursluluk	Eğitim-Öğretim (Örgün-Yaygın)	Ürün/Hizmet
Öğrenciler			*	*	*			0	*	
Veliler			*							
Üniversiteler						0	0			
Medya						0	0			
Uluslararası kuruluşlar				0		0				
Meslek Kuruluşları										
Sağlık kuruluşları							0			
Diğer Kurumlar										0
Özel sektör				0		0	*			

Ek-4 Paydaş Anketleri

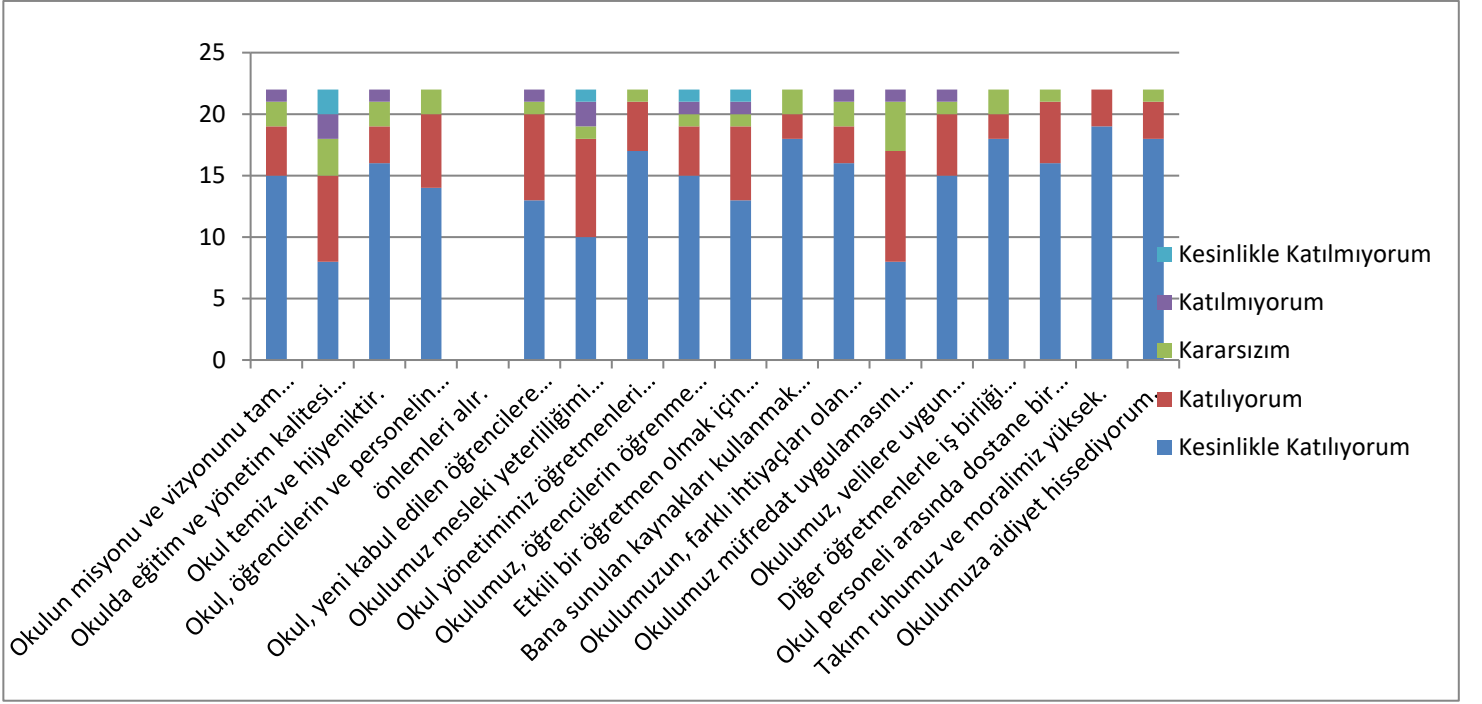
Grafik 1:

İLKOKUL ÖĞRENCİLERİ İÇİN



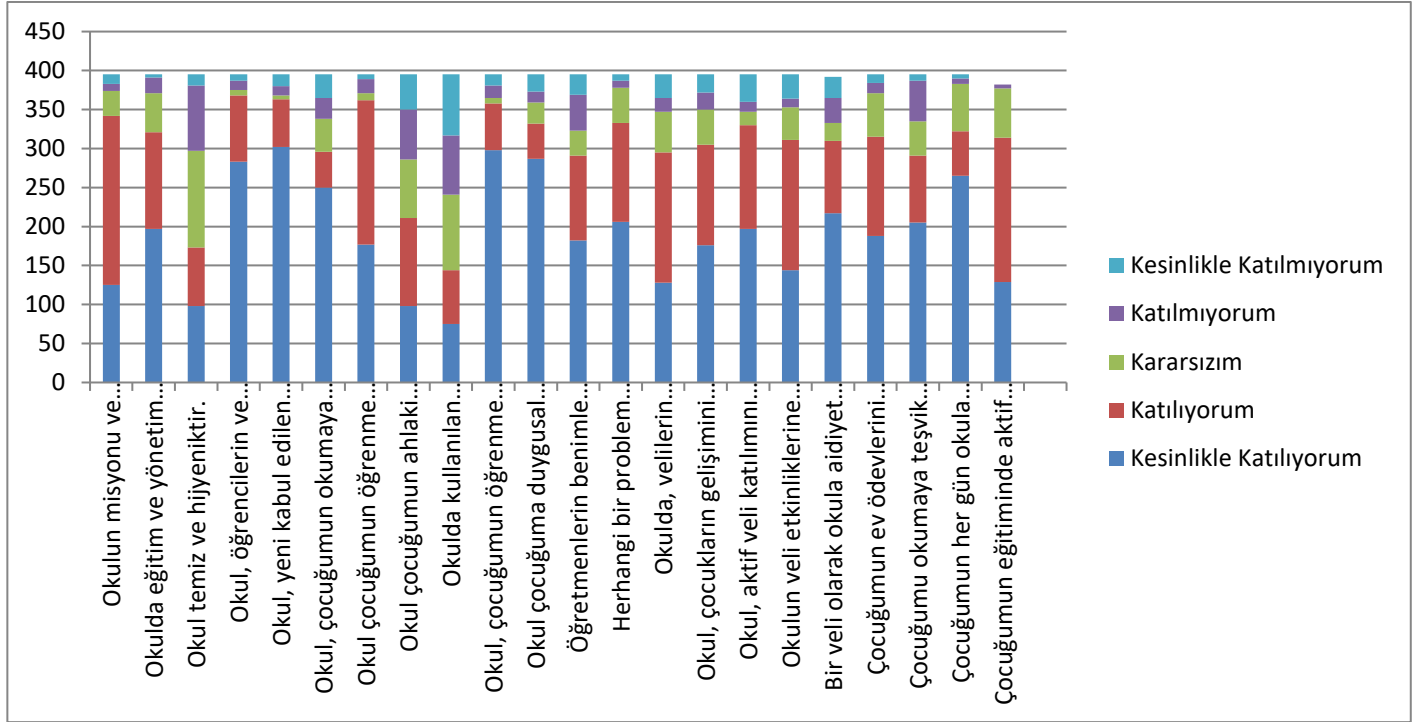
Grafik 2:

ÖĞRETMENLER İÇİN



Grafik 3:

VELİLER İÇİN



2.6. Okul/Kurum İçi Analiz

Okulumuzun kurum içi analiz sürecinde kullanabilecekleri araçlar, içerikleri ve nasıl erişim sağlayabileceklerine dair bilgiler Tablo 4'te verilmiştir

Tablo 4.Okul/Kurum İçi Analiz İçerik Tablosu

Okul/Kurum İçi	Analiz İçerik Tablosu
Öğrenci sayıları	Anasınıf öğrencisi 64, 1.sınıf öğrencisi 167, 2.sınıf öğrencisi 140, 3.sınıf öğrencisi 129, 4.sınıf öğrencisi 92. Toplamda 592 öğrencimiz bulunmaktadır Okulumuzda kaynaştırma öğrencisi olarak 4 öğrencimiz bulunmaktadır.
Akademik başarı verileri	-
Sosyal-kültürel-bilimsel ve sportif başarı verileri	Belirtilen alanlarda yarışma ödülleri ya da lisansları olan öğrencilere dair sayısal verileri kapsamalıdır.
Öğrenme stilleri envanteri	-
Devam-devamsızlık verileri	Okulumuzda 13 tane devamsız öğrencimiz bulunmaktadır.Öğretmenler bu devamsız öğrencilerin okula kazandırmak için ev ziyaretleri yapmıştır.
Okul disiplinini etkileyen faktörler anketi	-
İnsan kaynakları verileri	3 idari personel,20 öğretmen,2 hizmetli vardır.Öğretmenlerimizin hepsi lisans mezunudur.
Öğretmenlerin hizmet içi eğitime katılma oranları	-
Öğrenme ortamı verileri	Okulumuz 5 kat,25 derslik,17 şube,1 kütüphane,1 çok amaçlı salondan oluşmaktadır.Fen laboratuvarı bulunmamaktadır.
Okul/kurum ortamını değerlendirme anketi	-

*Tabloda sıralanan bilgiler, örnek olarak sıralanmıştır.

2.7.2. İnsan Kaynakları

Okulumuzda 20 öğretmen,3 idari personel,2 hizmetli bulunmaktadır.

- Okulumuzun sahip olduğu toplam norm kadro sayısı 20 dir.
- Çalışan toplam personel sayısı 25 dir.
- Okulumuzda 3 tane sınıf öğretmenine ihtiyacımız bulunmaktadır.
- Sınıf öğretmeni olarak 4 adet öğretmen okulumuza atanmıştır.
- Atanan öğretmenler bakanlık tarafından sözleşmeli olarak atanmıştır.
- Geçici personel olarak ücretli öğretmen ve iş-kur personeli olarak istihdam sağlanmıştır.
- 6 Adet sözleşmeli personelimiz bulunmaktadır.
- Okuldaki öğretmenlerimiz lisans mezunudur.
- Okulumuzdan 5 kişi gitti 8 kişi geldi.
- Ortalama 4 yıl çalışma süresi vardır
- Hizmet içi eğitim saati 40 saattir

Okul /Kurum
Müdürü

Öğretmenleri,personeli,öğrencileri ve velileri yönetir.Okulun günlük işleyişini denetler.Ayrıca okul hedeflerini belirler.Bu hedeflerin başarılı olması için çalışır.

Müdür Yardımcısı

Okulla ilgili yönetim işlerine destek olur.Her türlü yazışma,yönetim işleri ile ilgilenir

Öğretmenler

Öğrencilerin öğrenme potansiyelini ortaya çıkarmak,öğrencileri eğitmek,yeteneklerini geliştirmek ve onları gelecekteki hayatlarına hazırlamaktır.

Yardımcı Hizmetler
Personeli

Dış-iç çevre temizliği,lavaboların temizliği,bahçe ve alan temizliği gibi temizlik işlerini yapar.Okulun güvenliğini sağlmasına yardımcı olur.

(Bu Bölümde verilen tablolar örneklendirmek amacıyla verilmiştir. Okul/kurum tablo çeşitliğini sağlayabilir.)

Tablo 5. Çalışanların Görev Dağılımı

Çalışanın Ünvanı	Görevleri
YUSUF ALDEMİR	OKUL MÜDÜRÜ
SİNAN İÇEN,KÜBRA BACAKSIZ	MÜDÜR YARDIMCISI
	ÖĞRETMEN
Dilara TATHAN	
Şüheda ÖZEL	
Senanur EKİNCİ	
Derya GÜNGÖR	
Tuğba ALTAŞ	
H. İbrahim URUT	
Yusuf DİZLEK	
Havva ÇOLAK	
Büşra YILMAZ	
Oktay COŞKUN	
Göksu Ayşe AKAN	
Merve Nur BULUT	
Hande EŞME	
Aydanur ÖKSÜZ	
Sena KARBAN	
Fatma KILIÇARSLAN	
Mert TEZGAH	
Taner SÖYLİYEN	
Aynur TAŞ	
Enes YILDIRIM	
Murat SEVİNÇ	
SEFER TARHAN TEKİN YAVUZ	YARDIMCI HİZMETLER PERSONELİ

Tablo 6. İdari Personelin Hizmet Süresine İlişkin Bilgiler

Hizmet Süreleri	2024 Yılı İtibarıyla	
	Kişi Sayısı	%
1-4 Yıl	19	
5-6 Yıl	-	
7-10 Yıl	1	
10.....Üzeri	1	

Tablo 7. Okul/Kurumda Oluşan Yönetici Sirkülasyonu Oranı

	Yıl İçerisinde Okul/Kurumdan Ayrılan Yönetici Sayısı			Yıl İçerisinde Okul/Kurumda Göreve Başlayan Yönetici Sayısı		
	2021	2022	2023	2021	2022	2023
TOPLAM	3	3	3	1	1	1

Tablo 8. İdari Personelin Katıldığı Hizmet İçi Programları

Adı ve Soyadı	Görevi	Katıldığı Çalışmanın Adı	Katıldığı Yıl	Belge No
	Müdür	-		
	Müdür Yardımcısı	-		

Tablo 9. Öğretmenlerin Hizmet Süreleri (Yıl İtibarıyla)

Hizmet Süreleri	Branşı	Kadın	Erkek	Hizmet Yılı	Toplam
1-3 Yıl	Okul Öncesi Öğretmeni Sınıf Öğretmeni	14	5		19
4-6 Yıl					
7-10 Yıl	Rehber öğretmen		1		1
11-15 Yıl					
16-20					
20 ve üzeri					

Tablo 10. Kurumda Gerçekleşen Öğretmen Sirkülasyonunun Oranı

	Yıl İçerisinde Kurumdan Ayrılan Öğretmen Sayısı			Yıl İçerisinde Kurumda Göreve Başlayan Öğretmen Sayısı		
	2021	2022	2023	2021	2022	2023
TOPLAM			3			6

Tablo 11. Öğretmenlerin Katıldığı Hizmet İçi Eğitim Programları

Adı ve Soyadı	Branşı	Katıldığı Çalışmanın Adı	Katıldığı Yıl	Belge No

Tablo 12. Kurumdaki Mevcut Hizmetli/ Memur Sayısı

	Görevi	Erkek	Kadın	Eğitim Durumu	Hizmet Yılı	Toplam
1	Memur	-	-			
2	Hizmetli	2				
3						
4						
5						
6						

Tablo 13. Çalışanların Görev Dağılımı

Çalışanın Ünvanı	Görevleri
Okul /Kurum Müdürü	Öğretmenleri,personeli,öğrencileri ve velileri yönetir.Okulun günlük işleyişini denetler.Ayrıca okul hedeflerini belirler.Bu hedeflerin başarılı olması için çalışır.
Müdür Yardımcısı	Okulla ilgili yönetim işlerine destek olur.Her türlü yazışma,yönetim işleri ile ilgilenir
Öğretmenler	Öğrencilerin öğrenme potansiyelini ortaya çıkarmak,öğrencileri eğitmek,yeteneklerini geliştirmek ve onları gelecekteki hayatlarına hazırlamaktır.
Yardımcı Hizmetler Personeli	Dış-iç çevre temizliği,lavaboların temizliği,bahçe ve alan temizliği gibi temizlik işlerini yapar.Okulun güvenliğini sağlamasına yardımcı olur.

Tablo 14. Okul/kurum Rehberlik Hizmetleri

Mevcut Kapasite				Mevcut Kapasite Kullanımı ve Performans					
Psikolojik Danışman Norm Sayısı	Görev Yapan Psikolojik Danışman Sayısı	İhtiyaç Duyulan Psikolojik Danışman Sayısı	Görüşme Odası Sayısı	Danışmanlık Hizmeti Alan			Rehberlik Hizmetleri İle İlgili Düzenlenen Eğitim/Paylaşım Toplantısı vb. Faaliyet Sayısı		
				Öğrenci Sayısı	Öğretmen Sayısı	Veli Sayısı	Öğretmenlere Yönelik	Öğrencilere Yönelik	Velilere Yönelik
2	2	-	2	20	-	5	4	5	2

2.7.3. Teknolojik Düzey

Tablo 15. Teknolojik Araç-Gereç Durumu

Araç-Gereçler	2021	2022	2023	İhtiyaç
AKILLI TAHTA	25	25	25	-
BİLGİSAYAR	7	7	7	-
FOTOKOPI MAKİNESİ	1	1	1	-
YAZICI	6	6	6	-
SES SİSTEMİ	1	1	1	-
PROJEKSİYON	1	1	1	-

Tablo 16. Fiziki Mekân Durumu

Fiziki Mekân	Var	Yok	Adedi	İhtiyaç	Açıklama
Öğretmen Çalışma Odası	+		1	-	
Ekipman Odası	+		1	-	
Kütüphane	+		1	-	
Rehberlik Servisi	+		2	-	
Resim Odası		+		-	
Müzik Odası		+		-	
Çok Amaçlı Salon	+		1	-	
Spor Salonu		+		-	

2.7.4. Mali Kaynaklar

Tablo 17. Kaynak Tablosu

Kaynaklar	2024	2025	2026	2027	2028
Genel Bütçe	360.000				
Okul Aile Birliđi	-				
Özel İdare	-				
Kira Gelirleri	-				
Döner Sermaye	-				
Dış Kaynak/Projeler	-				
Diđer	-				
TOPLAM	360.000				

Tablo 18. Harcama Kalemler

Harcama Kalemi	Çeşitleri
Personel	Sözleşmeli olarak çalışan personelin (sekreter temizlik, güvenlik) ücret, vergi, sigorta vb. giderleri
Onarım	Okul/kurum binası ve tesisatlarıyla ilgili her türlü küçük onarım; makine, bilgisayar, yazıcı vb. bakım giderleri
Sosyal-sportif faaliyetler	Etkinlikler ile ilgili giderler
Temizlik	Temizlik malzemeleri alımı
İletişim	Telefon, faks, internet, posta, mesaj giderleri
Kırtasiye	Her türlü kırtasiye ve sarf malzemesi giderleri

Tablo 19. Gelir-Gider Tablosu

YILLAR	2021		2022		2023	
HARCAMA KALEMLERİ	GELİR	GİDER	GELİR	GİDER	GELİR	GİDER
Temizlik			90.000	90.000	170.000	170.000
Küçük Onarım						
Bilgisayar Harcamaları						
Büro Makinaları Harcamaları						
Telefon						
Sosyal Faaliyetler						
Kırtasiye			60.000	60.000	120.000	120.000
GENEL						

2.7.5. İstatistiki Veriler

VERİLER / YILLAR	2021	2022	2023	2024
Genel Öğrenci Mevcudu	640	650	610	592
Okulda Açılan Kursların Sayısı	1	2	2	2
Kurslara Katılan Öğrenci Sayısı	2	2	2	4
Okulun Genel Başarı Oranı %	%70	%70	%70	%80
Okulda Sosyal Faaliyetlere Katılım Oranı%	%70	%70	%70	%80
Okulda Yapılan Kültürel Faaliyetlerin Oranı%	%60	%60	%70	%80
Okulda Yapılan Bilimsel Çalışmaların Oranı%	-	-	-	-
Spor Kulübünün Faaliyetleri Sonucunda Başarı Oranı%	%20	%20	%20	%25
Öğrenci Özürsüz Devamsızlık Durumu%	%10	%10	%10	%10
Sosyal Kulüp Çalışmalarında Başarı oranı%	%70	%70	%70	%70
Personel Devam Durumu Oranı%	%95	%90	%95	%95
Engelli Öğrenciler İçin Yapılan Çalışmaların Oranı%	%70	%70	%75	%75
Okul Dışı Çevreden Yararlanma Oranı%	-	-	-	-

Rehberlik Hizmetlerinden Yararlanan Öğrenci Oranı%	%80	%80	%80	%90
Okulun Ulaşım Durumu Oranı%	%80	%80	%80	%80
Kantin, Yemekhane vs. İhtiyaçları Karşılama Oranı%	-	-	-	-
Isınma Durumu Tam Isınıp Isınmadığına dair Oran%	%95	%95	%95	%95
Sivil Savunma Çalışmalarının uygulanma Oranı%	%70	%70	%70	%70

2.7. Çevre Analizi (PESTLE)

Tablo 20. PESTLE Analiz Tablosu

Politik-Yasal etkenler	Ekonomik etkenler
<ul style="list-style-type: none">-Yasal yükümlülüklerin belirlenmesi-Personelin yasal hak ve sorumlulukları-Oluşturulması gereken kurul ve komisyonlar-Okul çevresindeki politik durum-Öğrencilerin değişik ihtiyaçlarına, doğal yeteneklerine ve ilgi alanlarına odaklanması-Okulumuzun bulunduğu çevrenin, eğitime-öğretime erişilebilirlik hakkında zorunlu eğitimi aşan beklentileri	<ul style="list-style-type: none">-Okulun bulunduğu çevrenin genel gelir durumu-İş kapasitesi-Okulun giderlerini arttıran unsurlar-Tasarruf sağlama imkânları-İşsizlik durumu-Mal-ürün ve hizmet satın alma imkânları-Kullanılabilir gelir-Velilerin sosyo ekonomik düzeyi - Toplum kavramında, internet kullanımı sonucunda meydana gelen değişiklikler-Çalışanlarda değişik becerilerin ve daha fazla esnekliğin aranmasına yol açan küreselleşme ve rekabetin gittikçe arttığı ekonomi-İstihdamda geleneksel alanlardan bilgi ve hizmet sektörüne kayış-Vasıfsız işlerdeki düşüş ve istihdam için gerekli nitelik ve becerilerdeki artış-Kariyer yönü ve istihdamda değişiklikler içeren yeni kariyer yapıları
Sosyokültürel etkenler <ul style="list-style-type: none">-Ailelerin ve öğrencilerin bilinçlenmeleri-Aile yapısındaki değişimler (geniş aileden çekirdek aileye geçiş, erken yaşta evlenme vs.)-Nüfus artışı-Göç-Nüfusun yaş gruplarına göre dağılımı-Doğum ve ölüm oranları-Hayat beklentilerindeki değişimler (Hızlı para kazanma hırsı, lüks yaşama düşkünlük, kırsal alanda kentsel yaşam-Göçler dolayısıyla artan mahalleimizdeki okul çağı öğrenci sayısı-Birçok geleneksel sosyal yapının etkisinin azalması.	Teknolojik <ul style="list-style-type: none">-MEB teknoloji kullanım durumu-e- devlet uygulamaları-e-öğrenme, internet olanakları-Okulun sahip olmadığı teknolojik araçlar bunların kazanılma ihtimali-Çalışan ve öğrencilerin teknoloji kullanım kapasiteleri-Öğrenci ve çalışanların sahip olduğu teknolojik araçlar-Teknoloji alanındaki gelişmeler-Okulun yeni araçlara sahip olma imkanları-Teknolojinin eğitimde kullanımı-Teknolojinin ilerlemesinin, yayılmasının ve benimsenmesinin artması-Bilginin hızlı üretimi, erişilebilirlik ve kullanılabilirliğinin gelişmesi-Teknolojinin sağladığı yeni öğrenme ve etkileşim-paylaşım olanakları
Çevresel Etkenler	
<ul style="list-style-type: none">-Okul çevresindeki aile yapısı-Çevredeki insanların kültürel yapısı	

2.8. GZFT Analizi

Tablo 21. GZFT Listesi

İç Çevre		Dış Çevre	
Güçlü Yönler	Zayıf Yönler	Fırsatlar	Tehditler
*Öğrencilerin okula devam komusunda özenli davranmaları	Mezunlar ile ilişkilerin yetersizliği, okuma alışkanlığının az olması	ADSL bağlantısının olması, akıllı tahtalarının, kamera sistemlerinin olması	Velilerin ekonomik durumunun düşük olması
Bazı velilerin ekonomik durumlarının iyi olması	Veli-Okul işbirliğinin istenilen düzeyde olmaması	Okulun şehir gürültüsünden uzak bir yerleşkede bulunması	Velilerin kendi başına iş yapamayan öğrenci yetiştirmeleri
Yardımcı personelin yeterli olması, teknolojiyi kullanabilen genç bir eğitim kadrosunun olması, her branşta yeterli sayıda öğretmen bulunması	Personel aidiyetinin istenen düzeyde olmaması	Fiziki alanların geliştirmeye açık olması	Velilere anında ulaşma veya hiç ulaşamama problemi.
Okulun merkezde olması ve ulaşımın rahat olması	Şehir merkezine uzaklık nedeniyle sosyal faaliyetlere katılımın düşüklüğü	Diğer okul ve kurumlarla iletişimin güçlü olması.	Bazı öğrencilerin evlerinin okula uzak olması
Bilişim alt yapısının olması ve kullanılması, güvenlik kameralarının olması	Eğitim materyallerinin yeterince güncel olmaması, okulun spor salonunun olmaması	Okulumuzun zorunlu hizmet kapsamında olması.	
Kurum yöneticilerinin deneyimli ve işbirliğine yatkın olması	Okulun imkansızlıklarından doğan bazı problemler		
Girişimci personelin olması, disiplin problemlerinin az olması	Girişimcilik, araştırma vb. potansiyelinin etkin olarak kullanılmaması		

Tablo 22. GZFT Stratejileri

	Fırsatlar	Tehditler
Güçlü Yönler	Okulun kültürel anlamda farklılıklarının olması ve okulun il merkezinde bulunması	Kültürel anlamda çeşitlilik çevreye uyum sorununu, kişiler arası çatışmayı ve çevre Liselere yakın olması çeşitli davranış problemlerine sebep olması
Zayıf Yönler	Ailelerin veli toplantılarına katılımlarının düşük olması, eğitime karşı yanılgılar	Ailelerin gelir düzeyinin düşük olması, birçok velimizin çalışmak zorunda kalması öğrenciyle yeterince ilgilenememelerine sebep olmaktadır.

2.9. Tespit ve İhtiyaçların Belirlenmesi

Tablo 23. Tespit ve İhtiyaçları Belirlenmesi

Durum Analizi Aşamaları	Tespitler	İhtiyaçlar
Uygulanmakta Olan Stratejik Planın Değerlendirilmesi	İzleme ve değerlendirme çalışmalarında eksiklikler saptanmıştır	İzleme ve değerlendirme için etkin bir sistem kurulması
Paydaş Analizi	Velilerin ekonomik durumunun düşük olması Velilerin öğrencileri okula yönlendirmemeleri Velilerin yapılan toplantılara katılımının azlığı. Velilerin okul ile iletişiminin az olması. Okulun gelirinin olmaması.	Aileler ile ilişkileri güçlendirmesi Velilerin toplantılara katılımının sağlanması Velileri bilinçlendirecek eğitimlerin sıklıkla yapılması
Okul İçi Analiz	Velilerin eğitim düzeylerinin çok düşük olması. Öğrencilerin, eğitim öğretim ile ilgili ihtiyaçlarını karşılayabilecekleri alanlara uzak olması. Sosyal kültürel faaliyetlerin az olması. Öğrencilerin eğitim öğretime ilgilerinin az olması	Velilerin eğitim öğretim konusunda daha çok bilgilendirilmesi Öğrencilerin her türlü ihtiyaçlarının karşılanması Sosyal kültürel faaliyetlerin daha çok yapılması Öğrenci veli öğretmen iş birliğinin geliştirilmesi, Eğitim süreçlerinin planlanması

3.GELECEĐE BAKIŐ

Misyon

Eleőtirel dűőünebilen ve özüm odaklı, kiőisel ve mesleki alanda kendini sürekli yenileyen, dođaya duyarlı, yaratıcı ve farklılıklara saygı gösteren bireyler yetiőtirmeyi, bilime ve sanata evrensel düzeyde katkı sađlayan, disiplinlerarası ve etik deđerleri gözeten araőtırmalar yapmayı,sosyal sorumluluk bilinci ile dűnya ve lke sorunlarına duyarlı, kamu yararını gözeten ve bulunduđu bölgenin kalkınmasına-geliőtmesine katkıda bulunan hizmetler sunmayı görev edinmiőtir.

Dűőünme, anlama, araőtırma ve sorun özme yetkinliđi geliőtmiőt, millî kltür ve demokrasinin bilincinde, iletiőtme ve paylaőtıma aık, sanat duyarlılıđı, öz güveni, öz saygısı, hak, adalet ve sorumluluk bilinci yüksek, öđrenmeyi bir yaőtam tarzı haline getiren, sađlıklı ve mutlu bireylerin yetiőtmesine ortam ve imkân sađlamaktır.

Vizyon

Nitelikli araőtırmalar yapan, kalite kltürünü içselleőtirmiőt,eđitim öđretimde ortak yaőtam kltürüne sahip, hayata hazır, sađlıklı ve mutlu, özgüveni yüksek ve adil bireyler yetiőtirmenin yanında lkenin en saygın, güvenilir, objektif ve yeniliki bilgi ve yetkinliklerini insanlık ve lke yararına kullanan ve evrensel düzeyde fark yaratarak geleceđe yön veren yeniliki okul olmaktır.

2.10. Temel Değerler

Etik değerlere bağlılık: Okulumuzun amaç ve misyonu doğrultusunda görevimizi yerine getirirken yasallık, adalet, eşitlik, dürüstlük ve hesap verebilirlik ilkeleri doğrultusunda hareket etmek temel değerlerimizden biridir.

- Cumhuriyet değerlerine bağlılık: Cumhuriyete ve çağdaşlığın, bilimin ve aydınlığın ifadesi olan kurucu değerlerine bağlılık en temel değerimizdir.
- Akademik özgürlüğe öncelik verme: İfade etme, gerçekleri kısıtlama olmaksızın bilgiyi yayma, araştırma yapma ve aktarma özgürlüğünü garanti altına alan akademik özgürlük; okulumuzun vazgeçilmez temel değerlerinden biridir.
- Etik değerlere bağlılık: Okulumuzun amaç ve misyonu doğrultusunda görevimizi yerine getirirken yasallık, adalet, eşitlik, dürüstlük ve hesap verebilirlik ilkeleri doğrultusunda hareket etmek temel değerlerimizden biridir.
- Liyakat: Kamu hizmetinin etkinliği ve sürekliliği için, işe alım ve diğer personel yönetimi süreçlerinin; yetenek, işe uygunluk ve başarı ölçütü temelinde gerçekleştirilmesi esastır.
- Cumhuriyet değerlerine bağlılık: Cumhuriyete ve çağdaşlığın, bilimin ve aydınlığın ifadesi olan kurucu değerlerine bağlılık en temel değerimizdir.
- Kültür öğelerine ve tarihine bağlılık: Cumhuriyet'in ve kültürel değerlerinin korunmasının yanı sıra okulumuzun sahip olduğu varlıkların da korunması temel değerlerimizdendir.
- Saydamlık: Yönetimsel şeffaflık ve hesap verebilirlik ilkeleri temel değerlerimizdir.
- Öğrenci merkezlik: Öğrenme-uygulama ortamlarında yürütülen çalışmaların öğrenci odaklı olması, öğrenciyi ilgilendiren kararlara öğrencilerin katılımının sağlanması esastır.
- Kaliteyi içselleştirme: Araştırma, eğitim ve idari yapıda oluşturulan kalite bilincinin içselleştirilmesi ve sürekliliğinin sağlanması temel değerlerimizdir.
- Katılımcılık: İyi yönetişimin vazgeçilmez unsurlarından birinin de katılımcılık olduğu bilinciyle, mali yönden planlama süreci, idari yönden karar alma süreci, kaliteli yönetim için paydaşlarla çalışma ilkesi Üniversitemiz için önemlidir.
- Ülke sorunlarına/önceliklerine duyarlı: Bilinçli ve sahip çıkılacak öncelikli unsurlara duyarlı bir toplum oluşturmak için üniversite olarak üzerimize düşen görevi yerine getirmek temel ilkelerimizdendir.

AMAÇ, HEDEF VE PERFORMANS GÖSTERGESİ İLE STRATEJİLERİN BELİRLENMESİ

2.11. Amaçlar

1.Çağın gerektirdiği ve bireylerin ihtiyaç duyduğu kişisel, sosyal, mesleki bilgi, beceri ve donanımı sağlayıcı eğitim-öğretim ortamlarına erişim ve devamın sağlanması.

2.Öğrencilerimizin gelişmiş dünyaya uyum sağlayacak şekilde donanımlı bireyler olabilmesi için eğitim ve öğretimde kalite artırılabacaktır.

3.Okulumuzda görev yapan yönetim, eğitim ve destek personelinin görev ve sorumluluk alanlarında sahip olmaları gereken bilgi ve becerilerini güncel tutup enformasyon teknolojileri kullanım becerilerini artırarak beşeri alt yapının güçlendirilmesi, yönetim ve organizasyon yapılarının daha etkin kılınması, kurumların fiziki ve mali alt yapılarının daha etkin hale getirilmesinin sağlanması.

2.12. Hedefler

1.Eğitim- öğretim sürecinin dışında kalmış tüm bireylerin tespit edilerek eğitim-öğretim ortamına erişmelerini sağlamak.

2.Eğitim -öğretimde kalitenin arttırılmasını sağlayarak donanımlı ve yetenekli öğrenciler yetiştirmek

3.Okulumuz personelinin ihtiyaç duyacağı eğitim ve kapasite geliştirme faaliyetlerini plan dönemi sonuna dek planlamak.

2.13. Performans Göstergeleri

Girdi Göstergeleri

-Personel sayısı 26

-Tahsis edilen bütçe

400.000 dir.

-Eğitim materyalleri sayısı 3 adettir.

-Öğrenci başına düşen kitap sayısı 8 adettir.

Süreç Göstergeleri

-Düzenlenen etkinlik sayısı 3
dür.

-Açılan kurs türü sayısı 2 dir

-Uygulanan öğretim yöntemi sayısı 1 dir

Çıktı Göstergeleri

- Eğitime katılan öğretmen sayısı 21 dir
- Rehberlik servisinden faydalanan öğrenci sayısı 40 dir

Sonuç Göstergeleri

- Anaokuluna kayıt oranı 38 dir.
- Mezuniyet oranı %95 dir.

Kalite Göstergeleri:

Eğitim hizmetlerinden memnuniyet oranı %70 dir.

Verimlilik Göstergeleri:

- Mevcut kaliteyi koruyarak öğrenci başına düşen maliyet 550 TL dir.

Tablo 24. Amaç, Hedef, Gösterge ve Stratejilere İlişkin Kart Şablonu

Amaç 1	Çağın gerektirdiği ve bireylerin ihtiyaç duyduğu kişisel, sosyal, mesleki bilgi, beceri ve donanımı sağlayıcı eğitim-öğretim ortamlarına erişim ve devamın sağlanması.
Hedef 1.1	Eğitim- öğretim sürecinin dışında kalmış tüm bireylerin tespit edilerek eğitim-öğretim ortamına erişmelerini sağlamak.

Performans Göstergeleri	Hedefe Etkisi*	Başlangıç Değeri**	1. Yıl	2. Yıl	3. yıl	4. Yıl	5. Yıl	İzleme Sıklığı	Rapor Sıklığı
PG 1.1.1 Kayıt bölgesinde yer alan öğrencilerin sayısı	100	%5	%10	%20	%25	%30	%35	6 ay	6 ay
PG 1.1.2 Devamsızlık yapan öğrencilerin tespitinin yapılması ve ulaşılan öğrenci sayısı	100	%5	%10	%20	%25	%30	%35	6 ay	6 ay
PG 1.1.3 Devamsızlık yapan öğrencilerin velilerine ulaşılma sayısı	100	%5	%10	%20	%25	%30	%35	6 ay	6 ay
PG 1.1.4 Okulun özel eğitime ihtiyaç duyulan öğrencilere ulaşma sayısı	100	%5	%10	%20	%25	%30	%35	6 ay	6 ay
Koordinatör Birim	Okul/kurumun idaresi ve rehberlik servisi								
İş birliği Yapılacak Birimler	Öğretmenler,muhtarlar,okul idaresi								
Riskler	-Devamsız olan öğrencilerin iletişim bilgilerine ulaşamaması -Devamsız olan öğrencilerin velilerinin bazı konularda anlaşmazlık oluşması -Özel eğitime ihtiyacı olan çocukların ailelerinin bilinçsizliği -Devamsız olan öğrencilerinin okula devam etmesi konusunda yaşanan olumsuz durumlar -Özel eğitim ihtiyacı olan çocuklara ulaşılmasında yaşanan zorluklar								
Stratejiler	-Öğretmenler devamsız öğrencilere sistem üzerinden ulaşacak -Öğretmenlere idare tarafından devamsız öğrencilerin iletişim bilgileri verilmesi konusunda yardımcı olacak -Özel eğitime ihtiyacı olan çocukların velileriyle görüşme yapılacak -Devamsız öğrencilerin velileriyle görüşmeler yapılacak. Öğretmenlere her türlü imkan sağlanacak								

Maliyet Tahmini	2.000
Tespitler	<ul style="list-style-type: none">-Öğretmenlik ve okul yönetimine ilişkin mevzuatın dağınık olması,- Dezavantajlı bölgelerde görev yapan öğretmenlerin hizmet süresinin düşük olması,- Eğitim yöneticilerinin atanma sisteminin ölçme ve değerlendirme boyutunun yeterli olmaması,- Ülke genelinde dengeli norm dağılımının olmaması,-Öğretmenlik mevcut kariyer sisteminin yetersiz olması ve okul yöneticiliği alanlarında kariyer sisteminin bulunmaması.
İhtiyaçlar	<ul style="list-style-type: none">-Bakanlık bütçesinde personel giderleri için ayrılan ödeneğin meslek kanunu, ücretli öğretmen ile dezavantajlı bölgelerde görev yapan öğretmenler için yapılacak iyileştirmelere göre yükseltilmesi,- Mevzuat düzenlemesi süreçlerinde katılımı sağlamak üzere platformlar oluşturulması,- Öğretmenlik ve okul yöneticiliği alanlarında genel ve özel alan yeterlilik belirlenmesi için kapsamlı çalışmaların yapılması-Lisansüstü eğitime yönlendirilecek kitlenin büyük olması nedeniyle yüksek oranda mali kaynak

2.14. Stratejilerin Belirlenmesi

- Öğretmenler devamsız öğrencilere sistem üzerinden ulaşacak
- Öğretmenlere idare tarafından devamsız öğrencilerin iletişim bilgileri verilmesi konusunda yardımcı olacak
- Özel eğitime ihtiyacı olan çocukların velileriyle görüşme yapılacak
- Devamsız öğrencilerin velileriyle görüşmeler yapılacak.
- Öğretmenlere her türlü imkan sağlanacak

2.15. Maliyetlendirme

Tablo 25. Tahmini Maliyet Tablosu

	2024	2025	2026	2027	2028	Toplam Maliyet
Amaç 1						
Hedef 1.1	400 TL	400 TL	400 TL	400 TL	400 TL	2.000 TL
Hedef 1.2	400 TL	400 TL	400 TL	400 TL	400 TL	2.000 TL
Amaç 2						
Hedef 1.1	400 TL	400 TL	400 TL	400 TL	400 TL	2.000 TL
Genel Yönetim Giderleri	1.000 TL	1.000 TL	1.000 TL	1.000 TL	1.000 TL	5.000 TL
TOPLAM	2.200 TL	2.200 TL	2.200 TL	2.200 TL	2.200 TL	8.800 TL

5.İZLEME VE DEĞERLENDİRME

5018 sayılı Kamu Mali Yönetimi ve Kontrol Kanununun amaçlarından biri; kalkınma planları ve programlarda yer alan politika ve hedefler doğrultusunda kamu kaynaklarının etkili, ekonomik ve verimli bir şekilde elde edilmesi ve kullanılmasını, hesap verebilirliği ve malî saydamlığı sağlamak üzere, kamu malî yönetiminin yapısını ve işleyişini düzenlemektir.

Bu amaç doğrultusunda kamu idarelerinin; stratejik planlar vasıtasıyla, kalkınma planları, programlar, ilgili mevzuat ve benimsedikleri temel ilkeler çerçevesinde geleceğe ilişkin misyon ve vizyonlarını oluşturması, stratejik amaçlar ve ölçülebilir hedefler saptaması, performanslarını önceden belirlenmiş olan performans göstergeleri doğrultusunda ölçmesi ve bu sürecin izleme ve değerlendirmesini yapmaları gerekmektedir.

İzleme, stratejik plan uygulamasının sistematik olarak takip edilmesi ve raporlanmasıdır. Değerlendirme ise, uygulama sonuçlarının amaç ve hedeflere kıyasla ölçülmesi ve söz konusu amaç ve hedeflerin tutarlılık ve uygunluğunun analizidir.

Stratejik Planın başarısı, ortaya konulan amaçlara ulaşıp ulaşılmadığını ya da amaçlar yönünde ilerleme olup olmadığını bilmekten geçer. Uzun vadeli hedeflere ulaşmak için bunların ölçülebilir kısa vadeli uygulama bölümlerine indirgenmesi gereklidir. Kısa vadeli sonuçları kontrol etmek doğal ve sağlıklı bir yaklaşımdır. Performans hedefleri bu açıdan önemlidir. Patnos İlçe Milli Eğitim Müdürlüğü Stratejik Planında ortaya konulan ve 2024-2028 dönemine yönelik hedeflere ilişkin gerçekleştirmeler planın başarıya ulaşması için bu dönemler içinde yıllık iki kez gözden geçirilecektir. Bu değerlendirme, faaliyet alanları çerçevesinde, Müdürlüğün birimlerinin hazırlayacağı 6 aylık faaliyet raporlarıyla yapılacaktır. İlerleme sağlanan ve sağlanamayan alanların ortaya konulacağı bu raporlar, faaliyetlerin sürekli geliştirilmesi için plana ışık tutacaktır.

Stratejik Planın belirli dönemlerde izlenmesi ve değerlendirilmesi, Stratejik Plan Hazırlama Ekibi tarafından yapılacak ve hazırlanan raporlar Strateji Geliştirme Hizmetleri sorumlu müdür yardımcısına sunulacaktır.

İzleme ve değerlendirme süreci kurumsal öğrenmeyi ve sürekli iyileştirmeyi sağlayacak, ayrıca, hesap verebilirlik ve şeffaflık ilkelerine katkıda bulunacaktır.

Ek-4 Paydaş Anketleri

Aşağıda verilen anketler, okul/kurumlara örnek olması bakımından rehber eklenmiştir. Anket içerikleri, okul/kurum türüne ve yapısına göre değişiklik göstermelidir.

Sevgili Öğrencimiz;

- Bu anketin amacı, okul hakkındaki görüşlerini toplamaktır.
- Bu anket, kimlik bilgileri girilmeden yapılmalıdır.
- Okul hakkında görüşlerini yansıtan kutuya “X” işareti koyarak neler düşündüğünü öğrenmemize yardımcı olabilirsin.
- Anketimize katıldığın için teşekkür ederiz.

NO	İLKOKUL ÖĞRENCİLERİ İÇİN KONU BAŞLIKLARI	Kesinlikle Katılıyorum	Katılıyorum	Kararsızım	Kesinlikle Katılmıyorum	Katılmıyorum
		()	()	()	()	()
01-	Okulumu seviyorum.	()	()	()	()	()
02-	Okulumda kendimi güvende hissediyorum.	()	()	()	()	()
03-	Okulumun içi ve bahçesi temizdir.	()	()	()	()	()
04-	Öğretmenim adildir.	()	()	()	()	()
05-	Öğretmenim benimle ilgileniyor.	()	()	()	()	()
06-	Yardıma ihtiyacım olursa öğretmenim bana yardım eder.	()	()	()	()	()
07-	Öğretmenim derse katılmamı sağlar.	()	()	()	()	()
08-	Öğretmenim dersleri farklı araçlar kullanarak anlatır.	()	()	()	()	()
09-	Okul kantininde yeterli ve sağlıklı yiyecekler var.	()	()	()	()	()
10-	Okulda ders dışı eğlenceli etkinlikler var.	()	()	()	()	()
11-	Teneffüslerde ihtiyaçlarımı giderebiliyorum.	()	()	()	()	()
12-	Öğretmenim her gün beni çok çalıştırıyor.	()	()	()	()	()

NO	ORTAOKUL ÖĞRENCİLERİ İÇİN KONU BAŞLIKLARI	Kesinlikle	Katlıyorum	Kararsızım	Kesinlikle Katılmıyorum	Katılmıyorum
		()	()	()	()	()
01-	Okulda kendimi güvende hissediyorum.	()	()	()	()	()
02-	Okul temiz ve hijyeniktir.	()	()	()	()	()
03-	Okulun fiziki koşullarını yeterlidir.	()	()	()	()	()
04-	Okul, yeni kabul edilen çocuklara uygun desteği sağlar.	()	()	()	()	()
05-	Farklı kültürlerden gelen öğrencilerin bu okulda memnuniyetle karşılanacağını düşünüyorum.	()	()	()	()	()
06-	Öğretmenlerime ihtiyaç duyduğumda kolaylıkla görüşebilirim.	()	()	()	()	()
07-	Okul müdürüne ihtiyaç duyduğumda kolaylıkla görüşebilirim.	()	()	()	()	()
08-	Okul rehberlik servisinden ihtiyaçlarımı doğrultusunda faydalanabiliyorum.	()	()	()	()	()
09-	Okul kişisel hedefler belirlemede ve bu hedeflere ulaşmamda yeterli rehberlik ediyor.	()	()	()	()	()
10-	Okulumda yer almam için birçok fırsat var.	()	()	()	()	()
11-	Okul bana yeterli ders dışı etkinlik olanakları sunuyor.	()	()	()	()	()
12-	Okul kulüpleri amacına uygun şekilde gelişimime katkı sağlıyor.	()	()	()	()	()
13-	Öğretmenlerim sınıfta adil kurallara sahipler ve tarafsızlar.	()	()	()	()	()
14-	Öğretmenlerim beni daha iyi performans göstermem için teşvik ediyor.	()	()	()	()	()
15-	Öğretmenlerim derslerin işlenişinde farklı ve ilgi çekici yöntemler kullanır.	()	()	()	()	()
16-	Sınav ve ödevlerin beni değerlendirmek için adil ve yeterli olduğunu düşünüyorum.	()	()	()	()	()
17-	Okulda düzenlenen sanatsal ve kültürel faaliyetler yeterlidir.	()	()	()	()	()
18-	Okulda öğrencilerin görüşleri dikkate alınır.	()	()	()	()	()
19-	Okul kantininde yeterli ve sağlıklı yiyecekler var.	()	()	()	()	()
20-	DYK'leri yeterli buluyorum.	()	()	()	()	()

NO	LİSE ÖĞRENCİLERİ İÇİN KONU BAŞLIKLARI	Kesinlikle	Katılıyorum	Kararsızım	Kesinlikle	Katılmıyorum
		Katılıyorum	Katılıyorum	Kararsızım	Katılmıyorum	Katılmıyorum
01-	Okulda kendimi güvende hissediyorum.	()	()	()	()	()
02-	Okul temiz ve hijyeniktir.	()	()	()	()	()
03-	Okulun fiziki koşullarını yeterlidir.	()	()	()	()	()
04-	Okul, yeni kabul edilen öğrencilere uygun desteği sağlar.	()	()	()	()	()
05-	Farklı kültürlerden gelen öğrencilerin bu okulda memnuniyetle karşılanacağını düşünüyorum.	()	()	()	()	()
06-	Öğretmenlerime ihtiyaç duyduğumda kolaylıkla görüşebilirim.	()	()	()	()	()
07-	Okul müdürüne ihtiyaç duyduğumda kolaylıkla görüşebilirim.	()	()	()	()	()
08-	Okul rehberlik servisinden ihtiyaçlarım doğrultusunda faydalanabiliyorum.	()	()	()	()	()
09-	Okul kişisel hedefler belirlememde ve bu hedeflere ulaşmamda yeterli rehberlik ediyor.	()	()	()	()	()
10-	Okulumda yer almam için birçok fırsat var.	()	()	()	()	()
11-	Okul bana yeterli ders dışı etkinlik olanakları sunuyor.	()	()	()	()	()
12-	Okul kulüpleri amacına uygun şekilde gelişimime katkı sağlıyor.	()	()	()	()	()
13-	Öğretmenlerim sınıfta adil kurallara sahipler ve tarafsızlar.	()	()	()	()	()
14-	Öğretmenlerim beni daha iyi performans göstermem için teşvik ediyor.	()	()	()	()	()
15-	Öğretmenlerim derslerin işlenişinde farklı ve ilgi çekici yöntemler kullanır.	()	()	()	()	()
16-	Sınav ve ödevlerin beni değerlendirmek için adil ve yeterli olduğunu düşünüyorum.	()	()	()	()	()
17-	Okulda düzenlene sanatsal ve kültürel faaliyetler yeterlidir.	()	()	()	()	()
18-	Okulda öğrencilerin görüşleri dikkate alınır.	()	()	()	()	()
19-	Okul kantininde yeterli ve sağlıklı yiyecekler var.	()	()	()	()	()
20-	DYK'leri yeterli buluyorum.	()	()	()	()	()

NO	MESLEK LİSESİ ÖĞRENCİLERİ İÇİN KONU BAŞLIKLARI	Kesinlikle	Katılıyorum	Kararsızım	Kesinlikle	Katılmıyorum
		Katılıyorum	Katılıyorum	Katılıyorum	Katılmıyorum	Katılmıyorum
01-	Okulda kendimi güvende hissediyorum.	()	()	()	()	()
02-	Okul temiz ve hijyeniktir.	()	()	()	()	()
03-	Okulun fiziki koşullarını yeterlidir.	()	()	()	()	()
04-	Okul, yeni kabul edilen öğrencilere uygun desteği sağlar.	()	()	()	()	()
05-	Farklı kültürlerden gelen öğrencilerin bu okulda memnuniyetle karşılanacağını düşünüyorum.	()	()	()	()	()
06-	Öğretmenlerime ihtiyaç duyduğumda kolaylıkla görüşebilirim.	()	()	()	()	()
07-	Okul müdürüne ihtiyaç duyduğumda kolaylıkla görüşebilirim.	()	()	()	()	()
08-	Okul rehberlik servisinden ihtiyaçlarım doğrultusunda faydalanabiliyorum.	()	()	()	()	()
09-	Okul meslek seçimim konusunda hedefler belirlememde ve bu hedeflere ulaşmamda yeterli rehberlik ediyor.	()	()	()	()	()
10-	Mesleki gelişimimle ilgili yapılan etkinlikleri (seminer, okul dışı faaliyetler..) yeterli buluyorum.	()	()	()	()	()
11-	Okulumda mesleki eğitimimi destekleyici fiziki donanım ve alt yapının yeterli olduğunu düşünüyorum.	()	()	()	()	()
12-	Staj imkânlarından en verimli şekilde faydalanmamız için gerekli rehberlik ve yerleştirmenin doğru yapıldığını düşünüyorum.	()	()	()	()	()
13-	Okulumda yer almam için birçok fırsat var.	()	()	()	()	()
14-	Okul bana yeterli ders dışı etkinlik olanakları sunuyor.	()	()	()	()	()
15-	Okul kulüpleri amacına uygun şekilde gelişimime katkı sağlıyor.	()	()	()	()	()
16-	Öğretmenlerim sınıfta adil kurallara sahipler ve tarafsızlar.	()	()	()	()	()
17-	Öğretmenlerim beni daha iyi performans göstermem için teşvik ediyor.	()	()	()	()	()
18-	Öğretmenlerim derslerin işlenişinde farklı ve ilgi çekici yöntemlerle kullanır.	()	()	()	()	()
19-	Okul kantininde yeterli ve sağlıklı yiyecekler var.	()	()	()	()	()
20-	DYK'leri yeterli buluyorum.	()	()	()	()	()
21-	Sınav ve ödevlerin beni değerlendirmek için adil ve yeterli olduğunu düşünüyorum.	()	()	()	()	()
22-	Okulda düzenlenen sanatsal ve kültürel faaliyetler yeterlidir.	()	()	()	()	()
23-	Okulda öğrencilerin görüşleri dikkate alınır.	()	()	()	()	()

Kıymetli Öğretmenimiz;

- Bu anketin amacı, okul/kurum çalışmalarındaki görüşlerinizi almaktır.
- Bu ankette kimlik bilgileri yer almaz.
- Lütfen okul hakkındaki görüşlerinizi en iyi yansıtan kutuya “X” işareti koyarak belirtiniz.
- Anketimize katıldığınız için teşekkür ederiz.

Kıymetli Velimiz;

- Bu anketin amacı, okul/kurum çalışmalarındaki görüşlerinizi almaktır.
- Bu ankette kimlik bilgileri yer almaz.
- Lütfen okul/kurum hakkındaki görüşlerinizi en iyi yansıtan kutuya “X” işareti koyarak belirtiniz.
- Anketimize katıldığınız için teşekkür ederiz.

NO	ÖĞRETMENLER İÇİN KONU BAŞLIKLARI	Kesinlikle	Katılıyorum	Katılıyorum	Kararsızım	Kesinlikle	Katılmıyorum	Katılmıyorum
		Katılıyorum	Katılmıyorum	Katılmıyorum	Katılmıyorum	Katılmıyorum	Katılmıyorum	
01-	Okulun misyonu ve vizyonunu tam olarak anlıyorum.	()	()	()	()	()	()	()
02-	Okulda eğitim ve yönetim kalitesi sürekli olarak gelişiyor.	()	()	()	()	()	()	()
03-	Okul temiz ve hijyeniktir.	()	()	()	()	()	()	()
04-	Okul, öğrencilerin ve personelin güvenliğini sağlamak için uygun güvenlik önlemleri alır.	()	()	()	()	()	()	()
05-	Okul, yeni kabul edilen öğrencilere uygun desteği sağlar.	()	()	()	()	()	()	()
06-	Okulumuz mesleki yeterliliğimi geliştirmek için eğitim fırsatları sunuyor.	()	()	()	()	()	()	()
07-	Okul yönetimlerimiz öğretmenleri etkin bir şekilde yönlendirir.	()	()	()	()	()	()	()
08-	Okulumuz, öğrencilerin öğrenme ilgisini uyandıracak bir öğrenme ortamı oluşturmuştur.	()	()	()	()	()	()	()
09-	Etkili bir öğretmen olmak için ihtiyaç duyduğum kaynaklara erişimim var.	()	()	()	()	()	()	()
10-	Bana sunulan kaynakları kullanmak için gerekli eğitime sahibim.	()	()	()	()	()	()	()
11-	Okulumuzun, farklı ihtiyaçları olan öğrencileri desteklemek için etkin bir politikası vardır.	()	()	()	()	()	()	()
12-	Okulumuz müfredat uygulamasını etkin bir şekilde izler.	()	()	()	()	()	()	()
13-	Okulumuz, velilere uygun etkinlikler düzenlemektedir.	()	()	()	()	()	()	()
14-	Diğer öğretmenlerle iş birliği yaparım.	()	()	()	()	()	()	()
15-	Okul personeli arasında dostane bir ilişki sürdürülür.	()	()	()	()	()	()	()
16-	Takım ruhumuz ve moralimiz yüksek.	()	()	()	()	()	()	()
17-	Okulumuza aidiyet hissediyorum.	()	()	()	()	()	()	()

NO	VELİLER İÇİN KONU BAŞLIKLARI	Kesinlikle	Katılıyorum	Kararsızım	Kesinlikle	Katılmıyorum
		Katılıyorum	Katılıyorum	Kararsızım	Katılmıyorum	Katılmıyorum
01-	Okulun misyonu ve vizyonunu tam olarak anlıyorum.	()	()	()	()	()
02-	Okulda eğitim ve yönetim kalitesi sürekli olarak gelişiyor.	()	()	()	()	()
03-	Okul temiz ve hijyeniktir.	()	()	()	()	()
04-	Okul, öğrencilerin ve personelin güvenliğini sağlamak için uygun güvenlik önlemleri alır.	()	()	()	()	()
05-	Okul, yeni kabul edilen öğrencilere uygun desteği sağlar.	()	()	()	()	()
06-	Okul, çocuğumun okumaya olan ilgisini geliştirmesine yardımcı olabilir.	()	()	()	()	()
07-	Okul çocuğumun öğrenme ilgisini güçlendiriyor.	()	()	()	()	()
08-	Okul çocuğumun ahlaki gelişimini teşvik edebilir.	()	()	()	()	()
09-	Okulda kullanılan değerlendirme yöntemleri çocuğumun gelişimini tüm yönleriyle anlamama yardımcı oluyor.	()	()	()	()	()
10-	Okul, çocuğumun öğrenme performansı ve gelişimi hakkında beni iyi bilgilendiriyor.	()	()	()	()	()
11-	Okul çocuğuma duygusal rahatsızlık ve öğrenme güçlükleri ile karşılaştığında yeterli desteği ve rehberlik sağlar.	()	()	()	()	()
12-	Öğretmenlerin benimle iletişim kurma yöntemlerinden memnunum.	()	()	()	()	()
13-	Herhangi bir problem durumunda müdür endişelerime cevap veriyor.	()	()	()	()	()
14-	Okulda, velilerin ihtiyaçlarına uygun eğitim faaliyetleri düzenlenir.	()	()	()	()	()
15-	Okul, çocukların gelişimini desteklemek için velilerle iyi bir ilişki kurar.	()	()	()	()	()
16-	Okul, aktif veli katılımını teşvik eder.	()	()	()	()	()
17-	Okulun veli etkinliklerine aktif olarak katılırım.	()	()	()	()	()
18-	Bir veli olarak okula aidiyet hissediyorum.	()	()	()	()	()
19-	Çocuğumun ev ödevlerini tamamlamasını sağlarım.	()	()	()	()	()
20-	Çocuğumu okumaya teşvik ederim.	()	()	()	()	()
21-	Çocuğumun her gün okula gitmesini sağlarım.	()	()	()	()	()
22-	Çocuğumun eğitiminde aktif bir ortağım.					

Ek-5 Stratejik Plan Mimarisi

(HEDEF KARTLARI HAZIRLANIRKEN KULLANILACAKTIR. STRATEJİK PLANA EKLENMEYECEKTİR.)

Yasal yükümlülükler ve mevzuat analizi, üst politika belgeleri, literatür taraması, GZFT analizi ve eğitim sisteminin gelişim ve sorun alanları dikkate alınarak okulu/kurumu 2024-2028 Stratejik Planı'nın temel mimarisi oluşturulmuştur. Geleceğe yönelik bölümü bu mimari çerçevesinde yapılandırılacaktır. Okul ve kurum türlerine göre doküman içerisindeki bilgilerden yararlanılarak örnek stratejik plan mimarileri oluşturabileceklerdir.

